

# Caséta by LUTRON quick-start guide

## Pico remote control & plug-in lamp dimmer

**Welcome**—and thank you for purchasing a Caséta by Lutron dimming kit.

Before you install the plug-in lamp dimmer, please watch the installation video at [www.casetawireless.com/support](http://www.casetawireless.com/support)

We hope you enjoy the convenience of Caséta by Lutron!

## Double your warranty

Love Caséta dimmers? Have ideas for making them better? Tell us what you think and we'll extend your warranty by 1 year.

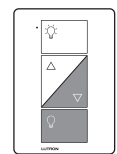
[www.casetawireless.com/register](http://www.casetawireless.com/register)



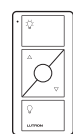
**P-PKG1P-WH-C**  
**P-PKG1P-WH-R-C**  
**P-PKG1P-WH-R2-C**

## Contents supplied

Plug-in lamp dimmer (PD-3PCL)



Pico remote control (PJ2-3BRL)

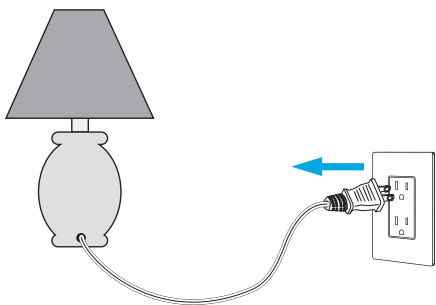


P/N 0302085 REV A

# Installing your lamp dimmer

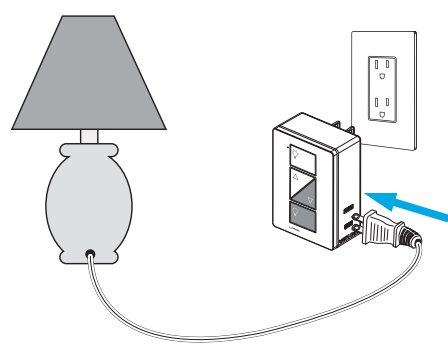
## 1 Turn on the lamp

Turn on the lamp you want to control and unplug it.

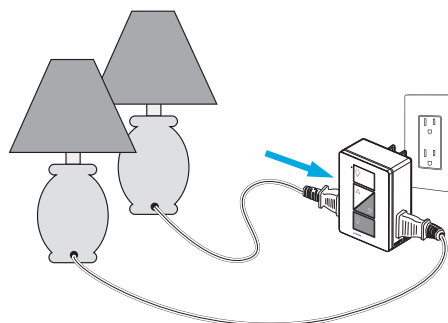


## 2 Connect the lamp(s)

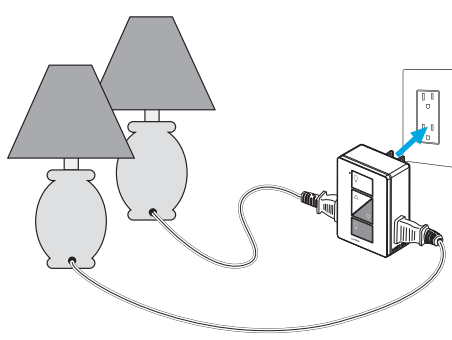
Plug the lamp cord into either side of the Caséta plug-in lamp dimmer.



If you want to control a second lamp turn it on and plug it into the other side.



## 3 Plug in the lamp dimmer



### Important note:

Use only with dimmable LED, dimmable CFL, halogen, or incandescent lamps.

Do not exceed the total maximum wattage shown below:

Bulb	Maximum Wattage
LED & CFL	100 W
<b>or</b>	
Incandescent & Halogen	300 W

### Important notes:

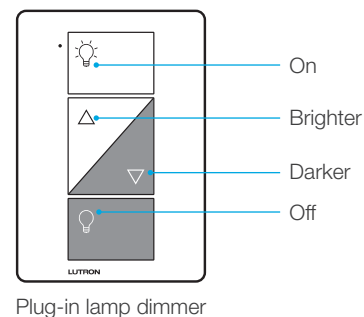
- For indoor use only.
- Operate between 32 °F (0 °C) and 104 °F (40 °C).

For advanced features, tips for using Caséta dimmers with CFLs and LEDs, the complete Caséta product line, and more, please visit [www.casetawireless.com/features](http://www.casetawireless.com/features)

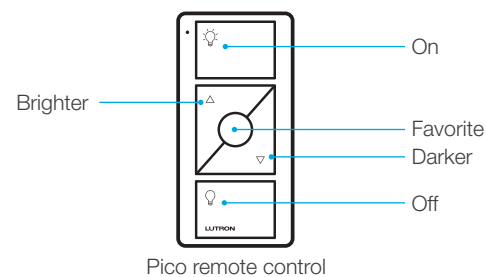
### Warranty

For warranty information, please visit [www.casetawireless.com/warranty](http://www.casetawireless.com/warranty)

## Using your controls



Plug-in lamp dimmer



Pico remote control

### Device Ratings

Plug-in lamp dimmer	Pico remote control
PD-3PCL	PJ2-3BRL
120 V~ 50/60 Hz	3 V== 10 mA
	(1) CR2032 battery (included)

### CAUTION

To avoid overheating and possible damage to other equipment, do not use to control motor-driven appliances, or transformer-supplied appliances.

**CAUTION:** Risk of Fire, Explosion, Leakage, and Burns. Do Not Recharge, Disassemble, Heat Above 212 °F (100 °C) or Incinerate. This product contains a lithium button/coin cell battery. Keep batteries away from children. If a new or used lithium button/coin cell battery is swallowed or enters the body, it can cause severe internal burns and can lead to death in as little as 2 hours. Always completely secure the battery compartment. If the battery compartment does not close securely, stop using the product, remove the batteries, and keep the batteries away from children. If you think batteries might have been swallowed or placed inside any part of the body, seek immediate medical attention. The battery in this device contains Perchlorate Material — special handling may apply. For more information, visit [www.dtsc.ca.gov/hazardouswaste/perchlorate](http://www.dtsc.ca.gov/hazardouswaste/perchlorate)

### Codes

Install in accordance with all national and local electrical codes.

## Troubleshooting

Symptoms	Probable cause and action
Lamp does not turn on or lamp dimmer LED does not light up.	<ul style="list-style-type: none"> <li>Light bulb(s) burned out.</li> <li>Lamp is turned off.</li> <li>Lamp is not plugged in.</li> <li>Outlet is switched off.</li> </ul>
Light does not respond to Pico remote control.	<ul style="list-style-type: none"> <li>The dimmer failed to pair with Pico remote control; see <i>Pairing the lamp dimmer and Pico remote control</i>.</li> <li>The dimmer is already at the light level the Pico remote control is sending.</li> <li>The Pico remote control is outside the 30 ft (9 m) operating range.</li> <li>The Pico remote control battery is low.</li> <li>The Pico remote control battery is installed incorrectly.</li> </ul>
Bulbs turn off while being dimmed.	Verify bulbs are marked dimmable and visit <a href="http://www.casetawireless.com/lowend">www.casetawireless.com/lowend</a> for information on adjusting the dimmer for best bulb performance.
Bulbs turn on at high light level but do not turn on at a low light level.	
Bulbs flicker or flash when dimmed to a low light level.	

Go to [www.casetawireless.com/support](http://www.casetawireless.com/support) for additional troubleshooting suggestions.

### FCC/IC Information

For FCC/IC information, please visit: [www.lutron.com/fcc-ic](http://www.lutron.com/fcc-ic)

Works with energy efficient dimmable light bulbs:



**LED**—up to 100 W



**Halogen**—up to 300 W



**Incandescent**—up to 300 W

**NOTE:** You can mix and match dimmable LED, halogen, and incandescent light bulbs with Caséta dimmers.

Dimmable LED light bulbs vary in their dimming performance. If you're using these bulbs and they flicker or turn off, please visit [www.casetawireless.com/lowend](http://www.casetawireless.com/lowend) for information on adjusting the dimmer for best bulb performance.

For a complete list of compatible dimmable LEDs, please visit [www.casetawireless.com/bulblast](http://www.casetawireless.com/bulblast)

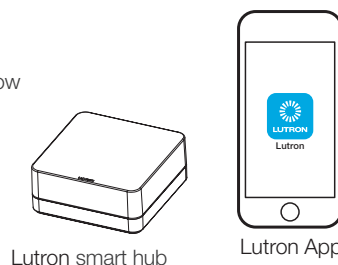
# Using your Caséta by Lutron kit

## With a smartphone or tablet (hub required, sold separately)

The Caséta plug-in lamp dimmer can be controlled from a smartphone when used with the Lutron smart hub (formerly smart bridge).

If you are using the dimmer and remote control with the Lutron smart hub follow the instructions below.

Note: If you are using the dimmer and remote control with another manufacturer's hub, please refer to that manufacturer's instructions for set-up.



## 1 Download the Lutron app



Search for "Lutron App"



## 2 Launch the Lutron app



The Lutron app will walk you through setting up your devices.

## 3 Use the Lutron app to complete ALL remaining steps



Add devices  
• Pico remotes  
• Dimmers  
• Shades



Control three ways



Schedule your lights

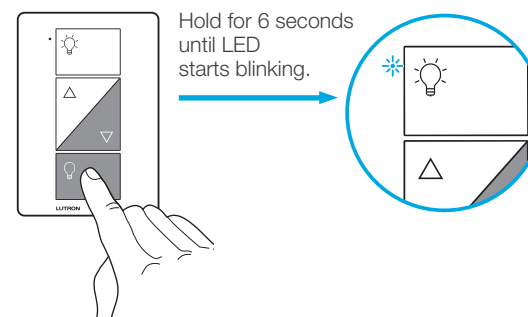


Connect while away

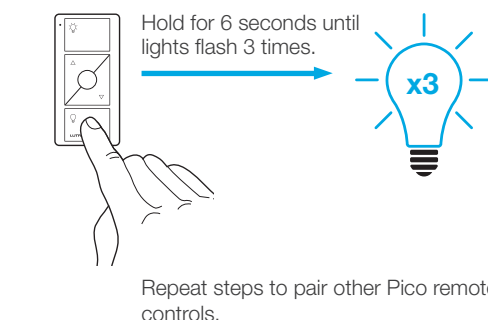
## Without a smartphone or tablet (hub not required)

### Pairing the lamp dimmer and Pico remote control

#### 1 Press and hold "off" button on dimmer



#### 2 Press and hold "off" button on remote



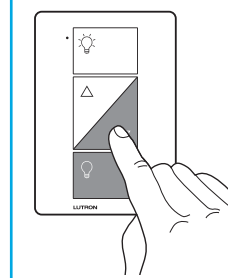
Repeat steps to pair other Pico remote controls.

### Changing the favorite light level on the Pico remote control (optional)

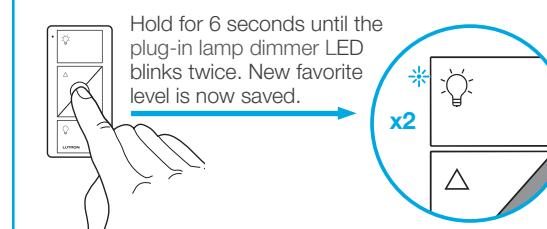
You can use the round "favorite" button on the Pico remote control to recall a favorite light level. We've set it to 50%, but you can change it to any level you like.



#### 3 Set desired light level on dimmer



#### 4 Press and hold "favorite" button on remote



Lutron, the Lutron logo, Caséta, the design of the Pico remote, and Pico are trademarks or registered trademarks of Lutron Electronics Co., Inc. in the US and/or other countries. Apple is a trademark of Apple Inc., registered in the U.S. and other countries. AppStore is a service mark of Apple Inc. All other product names, logos, and brands are property of their respective owners.  
© 2014-2023 Lutron Electronics Co., Inc.

**Télécommande Pico & gradateur de lampe à prise**

**Bienvenue**, et merci d'avoir acheté un ensemble de gradation Caséta de Lutron. Avant d'installer le gradateur de lampe à prise, veuillez regarder la vidéo d'installation disponible sur le site [www.casetawireless.com/support](http://www.casetawireless.com/support). Nous espérons que vous apprécierez la commodité du Caséta de Lutron!

**Doublez votre garantie**

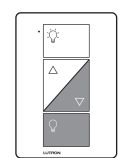
Vous aimez les gradateurs Caséta? Vous avez des idées pour les améliorer? Dites-nous ce que vous en pensez et nous prolongerons votre garantie d'un an. [www.casetawireless.com/register](http://www.casetawireless.com/register)



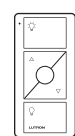
**P-PKG1P-WH-C**  
**P-PKG1P-WH-R-C**  
**P-PKG1P-WH-R2-C**

**Éléments fournis**

Gradateur de lampe à prise (PD-3PCL)



Télécommande Pico (PJ2-3BRL)



P/N 0302085 REV A

Fonctionne avec des ampoules à basse consommation et à intensité réglable :

- DEL**—jusqu'à 100 W
- Halogène**—jusqu'à 300 W
- À incandescence** — jusqu'à 300 W

**REMARQUE :** vous pouvez mélanger et assortir de DEL à intensité réglable, halogènes et les ampoules à incandescence avec les gradateurs Caséta.

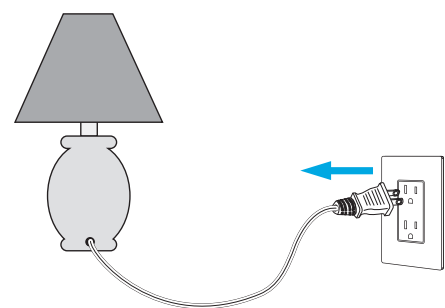
Les performances de gradation des ampoules DEL à intensité réglable varient. Si vous utilisez ces ampoules et qu'elles scintillent ou s'éteignent, consultez le site [www.casetawireless.com/lowend](http://www.casetawireless.com/lowend) pour plus d'informations sur le réglage du gradateur, qui permet d'obtenir les meilleures performances des ampoules.

Pour une liste complète des DEL à intensité réglable compatibles, consultez le site [www.casetawireless.com/bulblast](http://www.casetawireless.com/bulblast)

**Installation de votre gradateur de lampe**

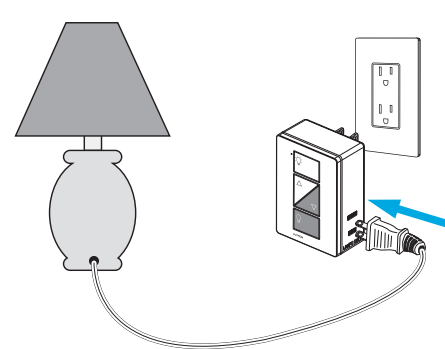
**1 Allumez la lampe**

Allumez la lampe que vous voulez contrôler et débranchez-la.

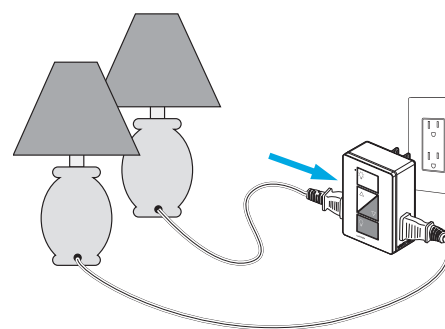


**2 Branchez la (les) lampe(s)**

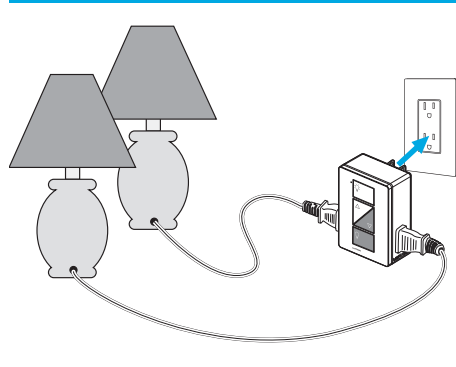
Branchez le cordon de la lampe à n'importe quel côté du gradateur de lampe à prise Caséta.



Si vous voulez commander une deuxième lampe, allumez-la et branchez-la de l'autre côté.



**3 Branchez le gradateur de lampe**



**Remarque importante :**

À utiliser uniquement avec des lampes DEL et AFC à intensité réglable, des lampes halogènes, ou à incandescence.

Ne dépassez pas la puissance maximale totale indiquée ci-dessous :

Ampoule	Puissance maximale
DEL et AFC	100 W
<b>ou</b>	
Halogène et incandescence	300 W

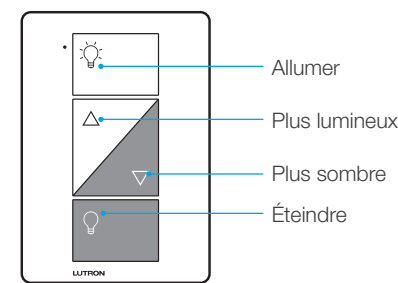
**Remarques importantes :**

- Pour une utilisation en intérieur uniquement.
- Faites-le fonctionner à une température comprise entre 0 °C (32 °F) et 40 °C (104 °F).

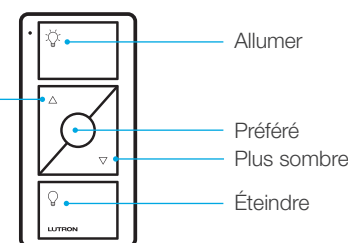
Pour obtenir les caractéristiques avancées, des conseils sur l'utilisation des gradateurs Caséta avec des AFC et DEL, la gamme de produits complète Caséta, et bien plus, consultez le site [www.casetawireless.com/features](http://www.casetawireless.com/features)

**Garantie**  
Pour obtenir des informations sur la garantie, veuillez consulter la page [www.casetawireless.com/warranty](http://www.casetawireless.com/warranty)

**Utilisation de vos commandes**



Gradateur de lampe à prise



Télécommande Pico

**Valeurs nominales du dispositif**

Gradateur de lampe à prise PD-3PCL 120 V~ 50/60 Hz  
Télécommande Pico PJ2-3BRL 3 V== 10 mA (1) pile CR2032 (fournie)

**ATTENTION**

Pour éviter la surchauffe et l'endommagement éventuel d'autres équipements, ne l'utilisez pas pour commander des appareils à moteur ou des appareils alimentés par transformateur.

**ATTENTION :** Risque d'incendie, d'explosion, de fuite et de brûlures. NE PAS recharger, démonter, écraser, percer, chauffer au-dessus de 100 °C (212 °F) ou brûler la pile. Ce produit contient une pile bouton au lithium. Conservez les piles hors de portée des enfants. Si une pile bouton au lithium neuve ou usée est ingérée ou pénètre dans le corps, cela peut provoquer des brûlures internes graves et entraîner la mort en seulement 2 heures. Sécurisez toujours complètement le compartiment de la pile. Si le compartiment de la pile ne se ferme pas correctement, arrêtez d'utiliser le produit, retirez la pile et conservez-la hors de portée des enfants. Si vous pensez que la pile a pu être avalée ou a pu pénétrer toute partie du corps, consultez immédiatement un médecin. La pile de cet appareil contient du perchlorate – une manipulation particulière peut être nécessaire. Pour plus d'informations, consultez [www.dtsc.ca.gov/hazardouswaste/perchlorate](http://www.dtsc.ca.gov/hazardouswaste/perchlorate)

**Codes**

Procédez à l'installation conformément à tous les codes électriques locaux et nationaux.

**Dépannage**

Symptômes	Cause probable et solution
La lampe ne s'allume pas ou la DEL du gradateur de lampe ne s'allume pas.	<ul style="list-style-type: none"> <li>La ou les ampoule(s) sont grillées.</li> <li>La lampe est éteinte.</li> <li>La lampe n'est pas branchée.</li> <li>La prise est hors tension.</li> </ul>
La lumière ne répond pas à la télécommande Pico.	<ul style="list-style-type: none"> <li>Le gradateur n'a pas pu s'apparier avec la télécommande Pico ; consultez la section <i>Appariement du gradateur de lampe et de la télécommande Pico</i>.</li> <li>Le gradateur est déjà au niveau d'éclairage que transmet la télécommande Pico.</li> <li>La télécommande Pico se trouve en dehors de la plage de fonctionnement de 9 m (30 pi).</li> <li>La pile de la télécommande Pico est faible.</li> <li>La pile de la télécommande Pico n'est pas installée correctement.</li> </ul>
Les ampoules s'éteignent pendant le réglage de leur intensité.	<p>Vérifiez que les ampoules sont indiquées comme étant à intensité réglable et consultez le site <a href="http://www.casetawireless.com/lowend">www.casetawireless.com/lowend</a> pour plus d'informations sur le réglage du gradateur, qui permet d'obtenir les meilleures performances des ampoules.</p>
Les ampoules s'allument à un niveau d'éclairage élevé, mais pas à un niveau d'éclairage faible.	
Les ampoules scintillent ou clignotent lorsqu'elles sont réglées à un niveau d'éclairage faible.	

Accédez à la page [www.casetawireless.com/support](http://www.casetawireless.com/support) pour obtenir des suggestions de dépannage supplémentaires.

**Informations sur la FCC/IC**

Pour obtenir des informations sur la FCC/IC, veuillez consulter la page : [www.lutron.com/fcc-ic](http://www.lutron.com/fcc-ic)

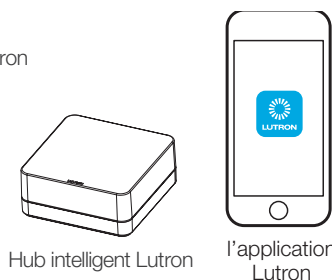
**Utilisation de la kit Caséta de Lutron**

**Avec un téléphone intelligent ou une tablette (hub requis, vendu séparément)**

Le gradateur de lampe à prise Caséta peut être contrôlé à partir d'un téléphone intelligent lorsqu'il est utilisé avec le dispositif hub intelligent Lutron (anciennement pont intelligent).

Si vous utilisez le gradateur et la télécommande avec le hub intelligent Lutron, suivez les instructions ci-dessous.

Remarque : si vous utilisez le gradateur et la télécommande avec un hub fourni par un autre fabricant, consultez les instructions d'installation de ce fabricant



**1 Télécharger l'application Lutron**



Rechercher « Lutron App »



**2 Lancer l'application Lutron**



L'application Lutron vous accompagnera tout au long du processus d'installation des dispositifs.

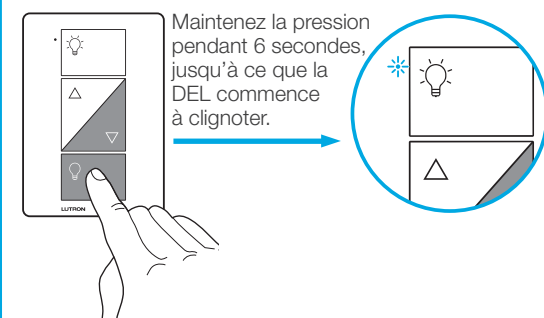
**3 Utilisez l'application Lutron pour effectuer TOUTES les étapes restantes**

- Ajoutez des dispositifs
  - Télécommandes Pico
  - Gradateurs
  - Stores
- Contrôlez les opérations de trois manières
- Programmez les lumières
- Connectez-vous lors de vos déplacements

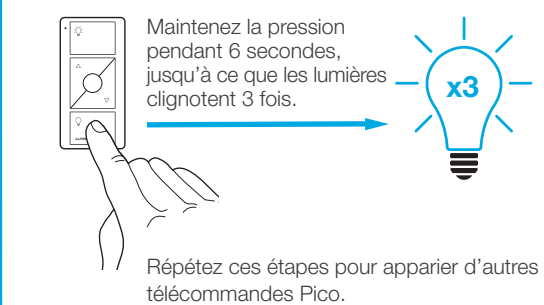
**Sans téléphone intelligent, ni tablette (hub non requis)**

**Appariement du gradateur de lampe et de la télécommande Pico**

**1 Appuyez sur le bouton « éteindre » du gradateur et maintenez la pression**



**2 Appuyez sur le bouton « éteindre » de la télécommande et maintenez la pression**

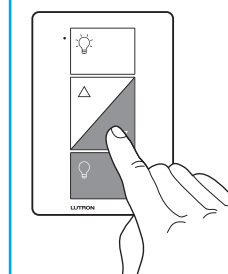


Répétez ces étapes pour appairer d'autres télécommandes Pico.

**Changement du niveau d'éclairage préféré sur la télécommande Pico (en option)**

Vous pouvez utiliser le bouton rond « préféré » de la télécommande Pico pour rappeler un niveau d'éclairage préféré. Nous l'avons configuré à 50 %, mais vous pouvez le changer par le niveau de votre choix.

**3 Réglez le niveau d'éclairage désiré sur le gradateur**



**4 Appuyez sur le bouton « préféré » de la télécommande et maintenez la pression**

